



การพัฒนาการเรียนการสอนแบบใช้โครงงานเป็นฐานการเรียนรู้
(Project Based Learning)
วิชา การวิจัยตลาด (รหัสวิชา 3202-2002)

โดย กัณศิษฐา แสงกิจ
วิทยาลัยเทคนิคสมุทรสงคราม



ความหมายของการเรียนแบบใช้โครงงานเป็นฐาน

การจัดการเรียนการสอนแบบโครงงาน หมายถึง การศึกษาค้นคว้าผลงานตามที่ตนเองถนัด มีความพร้อมและมีความสนใจเกี่ยวกับสิ่งใดสิ่งหนึ่งหรือหลาย ๆ สิ่ง ให้ละเอียดลึกซึ้งมากยิ่งขึ้น มีความคิดริเริ่มสร้างสรรค์โดยกำหนดรูปแบบการทำงาน มีการวิเคราะห์และวางแผนงานอย่างเป็นระบบ แล้วลงมือปฏิบัติด้วยวิธีการต่าง ๆ อย่างหลากหลาย มีการสังเกตและบันทึกผลการปฏิบัติงานแต่ละขั้นตอนเพื่อพัฒนากระบวนการทำงานในแต่ละขั้นให้บรรลุตามวัตถุประสงค์ มีการกำหนดรายละเอียดของงานไว้ล่วงหน้า ได้ชิ้นงาน/ผลงานที่สัมพันธ์กับหลักสูตรและนำไปใช้ในชีวิตได้จริง โดยมีครูที่ปรึกษาหรือผู้เชี่ยวชาญในเรื่องนั้น ๆ โดยผู้เรียนเป็นผู้ลงมือปฏิบัติและค้นหาคำตอบด้วยตนเอง



ความสำคัญของโครงการ

เสริมสร้างประสบการณ์ให้ผู้เรียนได้ลงมือปฏิบัติจริง ส่งผลทำให้เกิดความริเริ่มสร้างสรรค์ในการทำโครงการใหม่ ๆ ที่จะนำไปสู่โลกของงานอาชีพและการศึกษา อีกทั้งโครงการที่ตนเองสนใจยังก่อให้เกิดองค์ความรู้ที่กว้างขวาง



วัตถุประสงค์ของการเรียนรู้แบบโครงงาน

1. เพื่อให้ผู้เรียนได้ทำการทดลองและพิสูจน์สิ่งต่าง ๆ ตามความถนัดและความสนใจ
2. เพื่อรู้จักการวางแผนทำงานอย่างเป็นระบบ ขั้นตอน ทำให้รู้จักวิธีแก้ปัญหาหลายวิธี
3. เพื่อฝึกการเป็นผู้นำและผู้ตามที่ดี ฝึกทักษะกระบวนการทำงานด้วยตนเองหรือร่วมกัน
4. เพื่อฝึกวิเคราะห์และประเมินตนเอง ได้รับประสบการณ์ตรง
5. เพื่อพัฒนาและได้แสดงออกซึ่งความคิดริเริ่มสร้างสรรค์



วัตถุประสงค์ของการเรียนรู้แบบโครงงาน

6. เพื่อศึกษา ค้นคว้า และแก้ปัญหาจากการทำงาน มีบทบาทและส่วนร่วมในการเรียนรู้
7. เพื่อให้ผู้เรียนได้ใช้ความรู้ ทักษะและประสบการณ์ของตนเองในการศึกษาค้นคว้าหาข้อมูลจากแหล่งเรียนรู้ต่าง ๆ ส่งเสริมให้ผู้เรียนเกิดพลังความอยากรู้อยากเห็น
8. เพื่อส่งเสริมให้ผู้เรียนตัดสินใจว่าจะทำอะไร กับใคร อย่างไร ทำให้เกิดความมั่นใจ
9. เพื่อเป็นสิ่งยืนยันว่าเป็นผู้มีความรู้ ความสามารถ และประสบการณ์ที่แท้จริง ในกรณีที่ต้องแสดงต่อผู้ที่เกี่ยวข้อง
10. เพื่อให้ผู้เรียนเกิดการเรียนรู้โดยศึกษาค้นคว้าด้วยตนเอง ครูมีหน้าที่ให้คำปรึกษาเท่านั้น



ประเภทของโครงการงาน

ประเภทของโครงการงานที่แบ่งตามลักษณะการเรียนรู้ของหลักสูตรการศึกษา

1. โครงการงานตามสาระการเรียนรู้

2. โครงการงานตามความสนใจหรือโครงการงานอิสระ



ประเภทของโครงการ

ประเภทของโครงการที่แบ่งตามลักษณะของกิจกรรมที่ทำ

1. โครงการประเภทสำรวจรวบรวมข้อมูล

2. โครงการประเภททดลอง

3. โครงการประเภทสิ่งประดิษฐ์หรือการพัฒนา

4. โครงการประเภททฤษฎีหรืออธิบาย



ข้อดี - ข้อจำกัดของโครงการ

ข้อดีของการเรียนรู้แบบโครงการ

1. ผู้เรียนได้เลือกประเด็นที่จะศึกษา วิธีการศึกษาและแหล่งความรู้ด้วยตนเอง
2. ผู้เรียนมีความสนใจเพราะเป็นผู้ศึกษาหรือลงมือปฏิบัติจริงด้วยตนเองทุกขั้นตอน
3. การศึกษาได้เชื่อมโยงหรือบูรณาการระหว่างความรู้ / ทักษะ / ประสบการณ์เดิมกับสิ่งใหม่
4. ช่วยให้เกิดการเรียนรู้ตามวิถีธรรมชาติและมีประสบการณ์ในการทำงานร่วมกับผู้อื่น



ข้อดี - ข้อจำกัดของโครงการ

ข้อดีของการเรียนรู้แบบโครงการ

5. ส่งเสริมความคิดสร้างสรรค์ และการทำงานอย่างมีแผนและรู้จักประเมินผลงานของตนเอง
6. ฝึกให้นักเรียนได้รู้จักแก้ปัญหาในการทำงาน และเตรียมพร้อมที่จะเผชิญกับสภาพสังคมจริง
7. เป็นการจัดกิจกรรมที่เน้นผู้เรียนเป็นสำคัญได้จริง
8. ใช้ทักษะทางวิทยาศาสตร์ และเหตุผลในการปฏิบัติงานอย่างเป็นระบบ



ข้อดี - ข้อจำกัดของโครงการ

ข้อจำกัดของการเรียนรู้แบบโครงการ

1. ใช้เวลาในการเรียนรู้มาก เสียค่าใช้จ่ายค่อนข้างสูง
2. ถ้าผู้สอนให้คำปรึกษาและดูแลไม่ทั่วถึง ขาดการเอาใจใส่ ขาดความอดทน วางแผนการทำงานไม่ดี ขาดทักษะ อาจทำให้ไม่สบบผลสำเร็จ หรือได้รับความรู้ที่ไม่ถูกต้องสมบูรณ์ตามหลักวิชาการ



ขั้นตอนการทำโครงการ

1. การคัดเลือกหัวข้อเรื่องและการศึกษาเอกสารที่เกี่ยวข้อง

2. การเขียนเค้าโครงของโครงการ

3. การปฏิบัติโครงการ

4. การเขียนรายงาน

5. การแสดงผลงาน



เทคนิคการคิดหัวข้อทำโครงการ

การคิดเลือกหัวข้อ เป็นขั้นตอนแรกของการทำโครงการ หัวเรื่องที่ศึกษา ควรเป็นเรื่องที่เกิดจากความสนใจ ความสงสัย ของนักเรียนในเรื่องราวที่เกี่ยวข้องกับเรื่องที่ครูสอนในห้องเรียน ที่อยากค้นหาคำตอบ

เทคนิคการคิดเรื่องที่จะทำโครงการ

1. สังเกตจากปัญหาสิ่งแวดล้อมรอบตัวโดยการแก้ปัญหา
2. รักษา ป้องกัน กำจัด
3. สำรวจ
4. ศึกษาค้นคว้า
5. จากรายการวิทยุ โทรทัศน์
6. ศึกษาจากโครงการต่าง ๆ
7. ใช้คำถามกระตุ้นผู้เรียนให้เกิดความสนใจ



การสำรวจและวิเคราะห์ข้อมูลเพื่อการเลือกหัวข้อเรื่อง

การสำรวจและวิเคราะห์ข้อมูลของตนเอง

การสำรวจและวิเคราะห์ข้อมูลเกี่ยวกับสิ่ง
อำนวยความสะดวก

การสำรวจและวิเคราะห์ข้อมูล
เพื่อการเลือกหัวข้อเรื่อง

การสำรวจและวิเคราะห์ข้อมูลเกี่ยวกับ
สังคมและสภาพแวดล้อม

การสำรวจและวิเคราะห์ข้อมูลเกี่ยวกับ
โรงงาน



การเลือกหัวข้อของโครงการ

รายละเอียด	โครงการที่จะปฏิบัติ				
	1	2	3	4	5
ข้อมูลเกี่ยวกับตนเอง					
1. ความสนใจ ความถนัด ความตั้งใจ และจริงใจ					
2. ความรู้และประสบการณ์เดิม					
3. ความพร้อมด้านเงินทุน งบประมาณ					
4. ความพร้อมวัสดุ อุปกรณ์ เครื่องมือ					
5. ความพร้อมด้านเวลา/แรงงาน					
ข้อมูลเกี่ยวกับสังคมและสิ่งแวดล้อม					
6. มีประโยชน์ต่อตนเองและครอบครัว					
7. คนในครอบครัวให้การสนับสนุน					
8. เพื่อนในกลุ่มสนับสนุน					
9. มีแหล่งความรู้ให้ศึกษา					
10. สถานที่ปฏิบัติงานเหมาะสม สะดวก					
11. ไม่มีผลกระทบต่อสิ่งแวดล้อม					
12. ใช้วัสดุในท้องถิ่น มีความประหยัด					
ข้อมูลเกี่ยวกับความรู้พื้นฐานทางวิชาการ					
13. มีความรู้เกี่ยวกับงาน					
14. ขั้นตอนการปฏิบัติไม่ซับซ้อน					
15. ความรู้ที่ได้รับนำไปปฏิบัติงานอื่นได้					
รวมคะแนน					



องค์ประกอบเค้าโครงของโครงการ

หัวข้อรายการ	รายละเอียดที่ต้องระบุ
1. ชื่อโครงการ	1. บอกให้ละเอียดว่าทำอะไร กับใคร เพื่ออะไร
2. ชื่อผู้ทำโครงการ	2. ชื่อผู้รับผิดชอบโครงการนี้ อาจทำเป็นรายบุคคลหรือเป็นกลุ่มก็ได้ แต่ก็ไม่ควรเกินกลุ่มละ 5 คนต่อ 1โครงการ ประมาณ 3 คนจะเหมาะสม เพราะถ้าคนมากจะเกี่ยวกันทำงานและความรับผิดชอบงานน้อยเกินไป
3. ชื่อที่ปรึกษาโครงการ	3. จะเป็นครูหรือผู้ที่แนะนำ กำกับ ดูแล ผู้ทรงคุณวุฒิต่างๆอาจมากกว่า 1 คนแต่เป็นผู้ที่มีบทบาทดูแลนักเรียนอย่างจริงจัง
4. หลักการและเหตุผล	4. สภาพปัจจุบันที่เป็นความต้องการ และความคาดหวังที่จะเกิดผล
5. จุดหมาย/วัตถุประสงค์	5. สิ่งที่ต้องการให้เกิดเมื่อสิ้นสุดโครงการในเชิงปริมาณและคุณภาพ
6. สมมุติฐานของการศึกษาโครงการ	6. (ถ้ามี....กรณีเป็นโครงการประเภททดลองหรือโครงการในกลุ่มสาระวิทยาศาสตร์) ข้อตกลง ข้อกำหนด เงื่อนไข เป็นแนวทางในการพิสูจน์ให้เป็นไปตามที่กำหนดหรือสิ่งที่คาดว่าจะเกิดเมื่อสิ้นสุดโครงการ
7. ขั้นตอนการดำเนินงาน	7. บอกรายละเอียด การทำงาน เครื่องมือ วัสดุอุปกรณ์ สถานที่
8. ปฏิบัติโครงการ	8. วัน เวลา ที่เริ่มปฏิบัติงาน ขั้นตอนการดำเนินงานตามกิจกรรมที่ได้กำหนดไว้ ตั้งแต่เริ่มลงมือทำงานสำเร็จตามวัตถุประสงค์
9. ผลที่คาดว่าจะได้รับ	9. สภาพของผลที่ต้องการให้เกิด ทั้งที่เป็นผลผลิต กระบวนการ และผลกระทบ
10. บรรณานุกรม	10. ชื่อเอกสารข้อมูล ที่นำมาใช้ดำเนินงานจากแหล่งต่างๆ



การวางแผนการเขียนเค้าโครงของโครงการ

ลำดับที่	กิจกรรม	ระยะเวลา	สถานที่	ทรัพยากร/ ปัจจัย	ผู้รับผิดชอบ	หมายเหตุ
1	เตรียมความพร้อม/ประชุม วางแผนเพื่อเตรียมปฏิบัติ โครงการ	สัปดาห์ที่ 8	- ห้อง 421	-กระดาษ/เครื่อง เขียน	สมาชิกกลุ่ม	
2	ปฏิบัติงานลงพื้นที่ภาคสนาม ในการคัดเลือกผลิตภัณฑ์ที่ ต้องการพัฒนาอย่างน้อย กลุ่มละ 3 ผลิตภัณฑ์	สัปดาห์ที่ 9	ต.ลาดใหญ่ ต.บ้านปรก ต.แหลมใหญ่ ต.แพรภนามแดง ต.กระดังงา	-ยานพาหนะ -กระดาษ/เครื่อง เขียน - กล้องถ่ายรูป	สมาชิกกลุ่ม	
3	การนำเสนอผลิตภัณฑ์จาก การลงพื้นที่ภาคสนามเพื่อ คัดเลือกผลิตภัณฑ์ที่จะพัฒนา และกำหนดปัญหาการวิจัย ตัวแปร สมมติฐาน ขอบเขต การศึกษาและเครื่องมือที่ใช้ ในการวิจัย	สัปดาห์ที่ 10	- ห้อง 421	- เครื่อง คอมพิวเตอร์	- สมาชิกกลุ่ม - อาจารย์ที่ ปรึกษา	



การวางแผนการเขียนเค้าโครงของโครงการ

ลำดับที่	กิจกรรม	ระยะเวลา	สถานที่	ทรัพยากร/ปัจจัย	ผู้รับผิดชอบ	หมายเหตุ
4	ดำเนินการพัฒนาตราสินค้าและบรรจุภัณฑ์	สัปดาห์ที่ 11	- ห้อง 421 - สถานประกอบการ	-กระดาษ/สติ๊กเกอร์ เครื่องเขียน - เครื่องคอมพิวเตอร์/เครื่องพิมพ์ - บรรจุภัณฑ์ชนิดต่าง ๆ	สมาชิกกลุ่ม	
5	การทดสอบตลาดและเก็บรวบรวมข้อมูลโดยใช้แบบสอบถามความพึงพอใจต่อการพัฒนาบรรจุภัณฑ์และตราสินค้า	สัปดาห์ที่ 12/ (ช่วงเวลาการเปิดศูนย์ Fix it Center)	อบต.ลาดใหญ่ อบต.บ้านปรก อบต.แหลมใหญ่ อบต.แพรกหนามแดง เทศบาล ต.กระดังงา	-ยานพาหนะ -กระดาษ/เครื่องเขียน - ผลิตภัณฑ์ที่ได้รับการพัฒนาบรรจุภัณฑ์/ตราสินค้า - แบบสอบถาม - กล้องถ่ายรูป	สมาชิกกลุ่ม	
6	ประมวลผลและวิเคราะห์ข้อมูล อ่านและแปลความหมายข้อมูล	สัปดาห์ที่ 13 - 14	- ห้อง 421	-เครื่องคอมพิวเตอร์/เครื่องพิมพ์	สมาชิกกลุ่ม	
7	จัดทำรายงานปฏิบัติงานโครงการ	สัปดาห์ที่ 15 - 17	- ห้อง 421	- เครื่องคอมพิวเตอร์	สมาชิกกลุ่ม อาจารย์ที่ปรึกษา	
8	นำเสนอผลงาน	สัปดาห์ที่ 18	- ห้อง 421	- บรรจุภัณฑ์และตราสินค้าที่ผ่านการพัฒนาแล้ว	สมาชิกกลุ่ม อาจารย์ที่ปรึกษา	



การออกพื้นที่ภาคสนามเพื่อหาข้อมูลการทำ โครงการวิจัยการตลาด

ผลิตภัณฑ์ตำบลลาดใหญ่



สอบถามผลิตภัณฑ์ กับผู้ใหญ่บ้าน



พัฒนา : สบู่ดอกเกลือสมุนไพร





เทคนิคการคัดเลือกผลิตภัณฑ์ตัวอย่างที่ต้องการพัฒนา

1. เริ่มจากการติดต่อสอบถามข้อมูลจาก อบต.แพรกหนามแดง เพื่อให้ทราบข้อมูลของผลิตภัณฑ์ในตำบลแพรกหนามแดง



2. คัดเลือกผลิตภัณฑ์ที่จะนำมาพัฒนา



น้ำพริกปากสลด
จากกลุ่มแม่บ้าน

4. ผลิตภัณฑ์น้ำพริกปลาสดที่จะนำมาพัฒนาเพื่อเพิ่มมูลค่า





เทคนิคการคัดเลือกผลิตภัณฑ์ตัวอย่างที่ต้องการพัฒนา

1. ตะกร้าสาน



2. น้ำยาล้างจาน



3. ปุ๋ยหมักชีวภาพ



4. แป้งเกลือจัด



ผลิตภัณฑ์ที่ได้คัดเลือกมา ได้แก่ น้ำยาล้างจาน



แป้งเกลือจัด



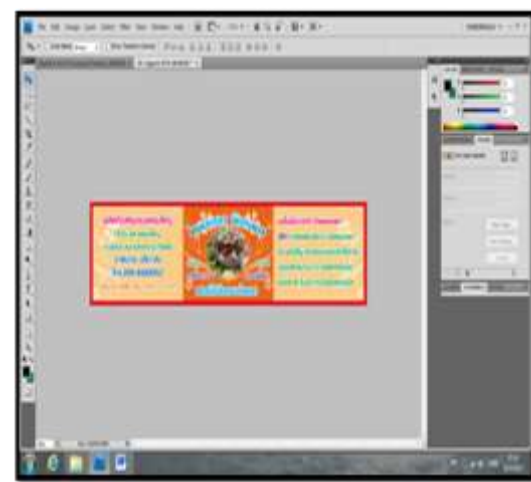
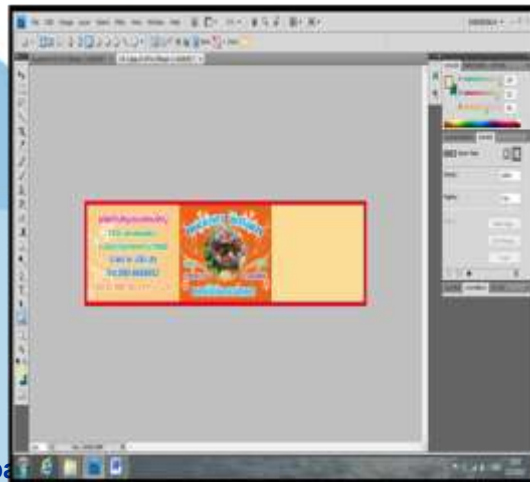
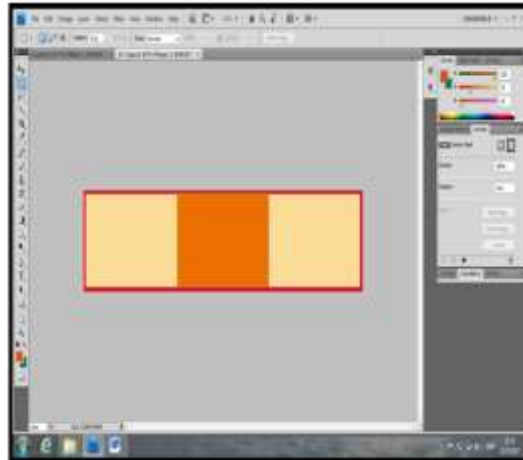
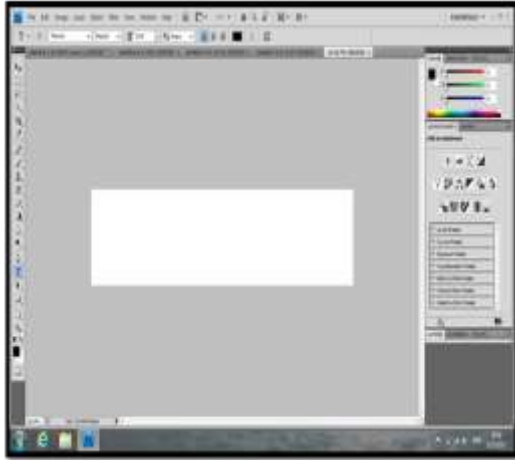


การเลือกหัวข้อโครงการงานการศึกษาการพัฒนาบรรจุภัณฑ์และตราสินค้า ของผลิตภัณฑ์ภายในท้องถิ่นจังหวัดสมุทรสงคราม



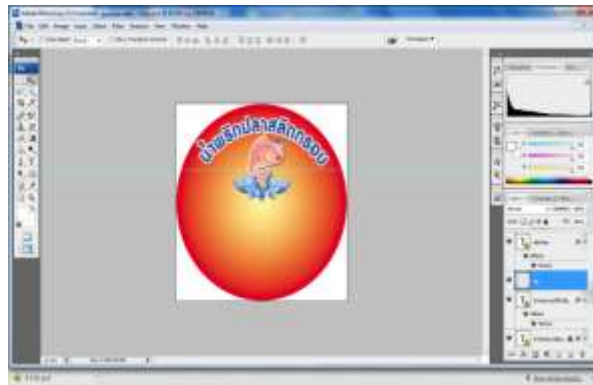
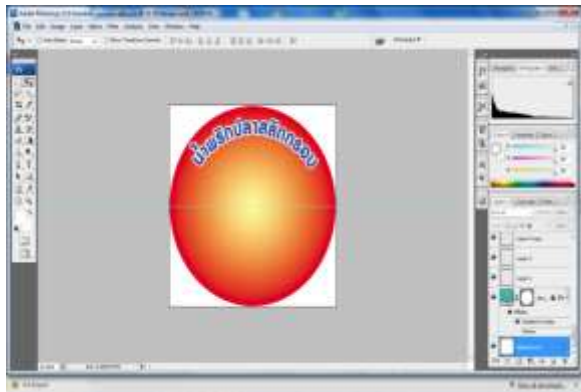


ขั้นตอนการพัฒนาบรรจุภัณฑ์และตราสินค้าของผลิตภัณฑ์ต้นแบบ



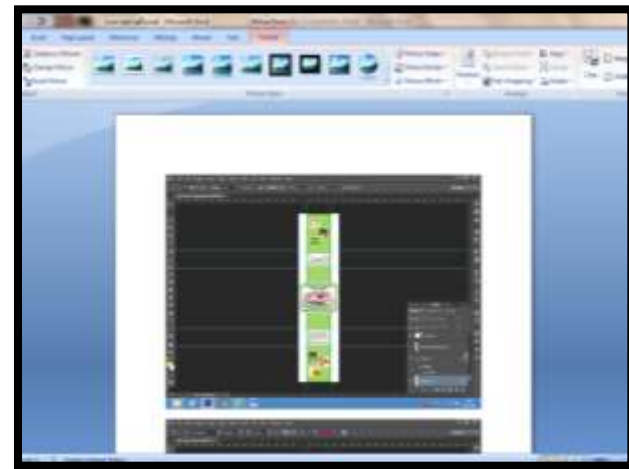
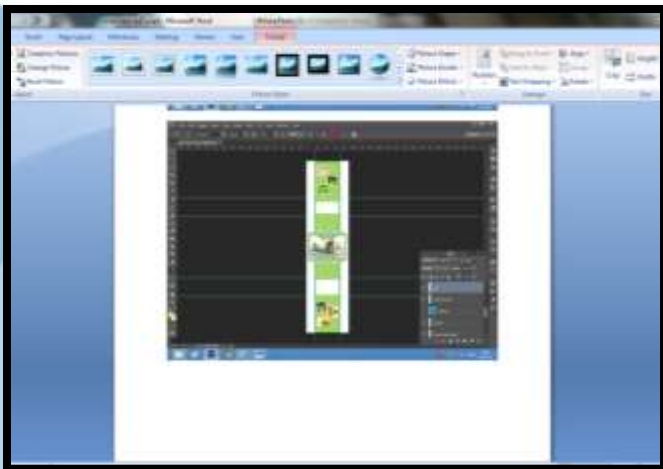
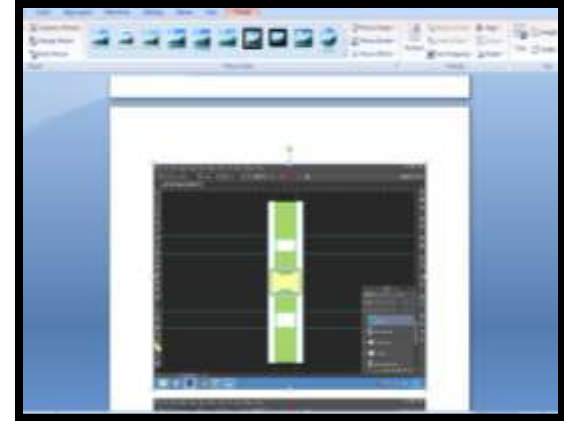


ขั้นตอนการพัฒนาบรรจุภัณฑ์และตราสินค้าของผลิตภัณฑ์ต้นแบบ



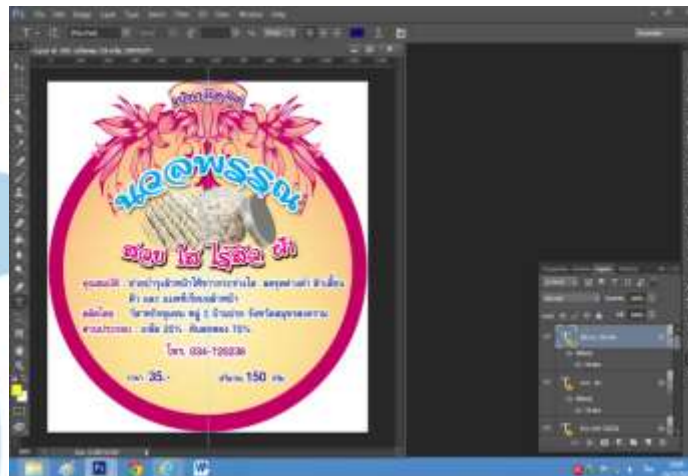
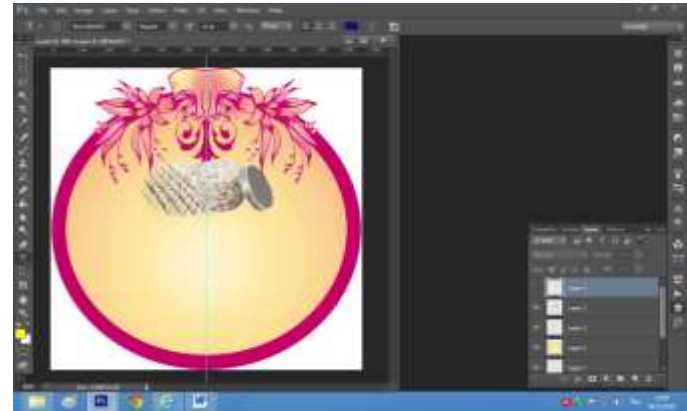


ขั้นตอนการพัฒนาบรรจุภัณฑ์และตราสินค้าของผลิตภัณฑ์ต้นแบบ





ขั้นตอนการพัฒนาบรรจุภัณฑ์และตราสินค้าของผลิตภัณฑ์ต้นแบบ





การทดสอบตลาดและเก็บรวบรวมข้อมูลโดยใช้แบบสอบถาม

ขั้นตอนการจัดทำแบบสอบถาม

เครื่องมือที่ใช้ในการวิจัยการตลาด เป็นแบบสอบถามความคิดเห็นของผู้บริโภคที่มีต่อบรรจุภัณฑ์และตราสินค้า แบ่งออกเป็น 3 ขั้นตอนดังนี้

ตอนที่ 1 ข้อมูลทั่วไปของผู้ตอบแบบสอบถาม

ตอนที่ 2 ข้อมูลเกี่ยวกับความคิดเห็นของผู้บริโภคที่มีต่อการพัฒนาบรรจุภัณฑ์และตราสินค้า

ตอนที่ 3 ข้อเสนอแนะเพิ่มเติมเป็นข้อคำถามแบบ

ปลายเปิด



การทดสอบตลาด



นำแบบสอบถามความคิดเห็นเกี่ยวกับการพัฒนาบรรจุภัณฑ์และตราสินค้าพร้อมกับตัวอย่างสินค้าที่ได้รับการพัฒนาบรรจุภัณฑ์และตราสินค้าเรียบร้อยแล้ว ไปสอบถามข้อมูลจาก ผู้บริโภค ครู อาจารย์ และผู้เชี่ยวชาญ เพื่อจะได้นำข้อมูลจากคำแนะนำไปปรับปรุงและพัฒนาบรรจุภัณฑ์และตราสินค้าต่อไป



การทดสอบตลาด



นำข้อมูลที่ได้จากการทดสอบตลาด (แบบสอบถามความคิดเห็นเกี่ยวกับการพัฒนาบรรจุภัณฑ์และตราสินค้า) ปรับปรุง แก้ไข ชิ้นงาน ตามคำแนะนำของ ครู อาจารย์และผู้เชี่ยวชาญ เพื่อนำไปเก็บรวบรวมข้อมูลจากกลุ่มตัวอย่างต่อไป



การเก็บรวบรวมข้อมูลโดยใช้แบบสอบถาม



ในการศึกษาการพัฒนาบรรจุภัณฑ์และตราสินค้าผู้วิจัยเก็บรวบรวมข้อมูลโดยใช้แบบสอบถาม จากผู้ผลิต ชาวบ้านที่อยู่ในชุมชน ผู้บริโภคและกลุ่มนักท่องเที่ยว



การประมวลผลข้อมูล



การประมวลผลข้อมูล คือ การนำข้อมูลปฐมภูมิที่เก็บรวบรวมมาได้ มาจัดเตรียมให้อยู่ในสภาพที่พร้อมที่จะทำการวิเคราะห์เนื่องจากข้อมูลที่ได้มาจากการรวบรวมข้อมูลยังไม่สามารถนำไปวิเคราะห์ทางสถิติได้เนื่องจากข้อมูลนั้นยังไม่สมบูรณ์ อาจมีข้อผิดพลาดแอบแฝงอยู่ เพื่อให้การวิเคราะห์ข้อมูลสมบูรณ์ถูกต้องต้องนำข้อมูลนั้นมาจัดเรียงลำดับก่อน โดยการประมวลผลข้อมูล ซึ่งสามารถทำได้โดยบุคคลหรือเครื่องจักรก็ได้



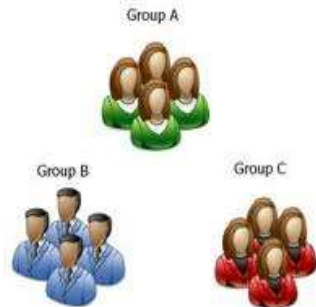
ขั้นตอนการประมวลผลข้อมูล



1. ขั้นตรวจสอบข้อมูล (Editing)



2. ขั้นจัดแบ่งประเภทของข้อมูล (Classification of the Data)

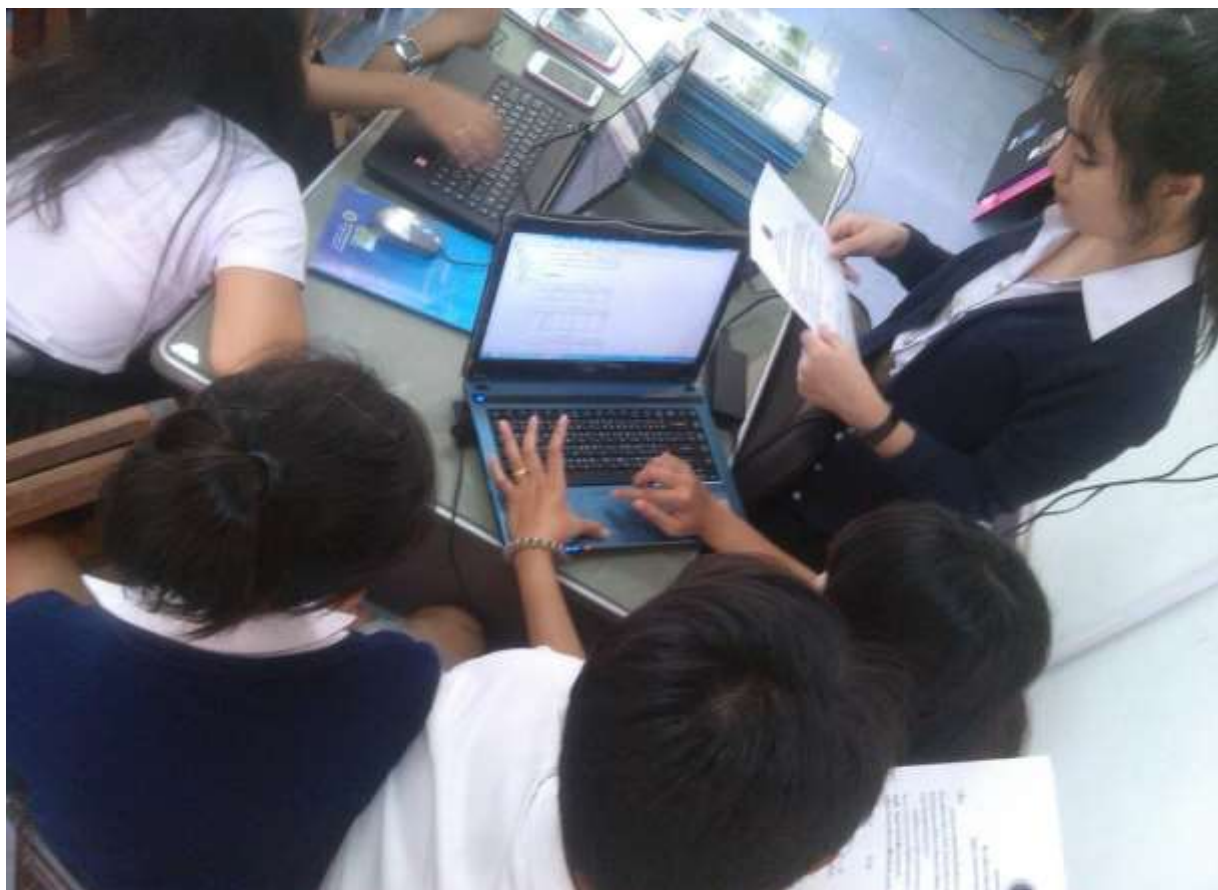


3. ขั้นการลงรหัสข้อมูล (Coding)





ขั้นตอนการประมวลผลข้อมูล





การวิเคราะห์ผลข้อมูล



วิเคราะห์ข้อมูล คือ การนำข้อมูลมาแจกแจงและจัดกระทำเพื่อตอบปัญหาของการวิจัยหรือเพื่อทดสอบสมมติฐานของการวิจัย เมื่อนักวิจัยตลาดเก็บรวบรวมข้อมูลมาแล้วทำการตรวจสอบ จัดประเภทหมวดหมู่ ลงรหัส จะนำข้อมูลไปใช้ทันทีไม่ได้ ต้องนำข้อมูลนั้นไปวิเคราะห์ โดยใช้วิธีการทางสถิติต่าง ๆ คำนวณข้อมูลออกมาในเชิงปริมาณ แปลความหมายของข้อมูลแล้วจึงนำข้อมูลนั้นไปใช้ตอบคำถามการวิจัย



สถิติที่ใช้ในการวิเคราะห์ผลข้อมูล

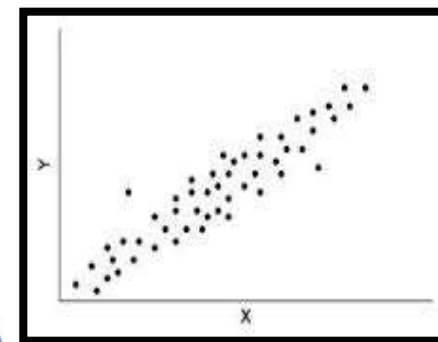
สถิติที่ใช้ในการวิเคราะห์ข้อมูล คือ การนำข้อมูลที่เก็บรวบรวมมาและได้ผ่านการตรวจสอบ จัดหมวดหมู่เข้าตารางแล้วมาทำการวิเคราะห์ข้อมูลโดยใช้วิธีการทางสถิติต่าง ๆ

เพศ	การแจกแจง	ความถี่ (คน)
รับราชการ	////	4
ค้าขาย	### //	7
เกษตรกรรม	### ## /	11
รับจ้าง	### /	6
อื่น ๆ	//	2
รวม	30	30

การแจกแจงความถี่

1	5	6	7	8	8	9	10	11	13
2	5	6	7	8	8	9	10	11	14
3	5	6	7	8	8	9	10	11	15
4	6	7	7	8	9	9	10	12	
4	6	7	7	8	9	9	10	12	

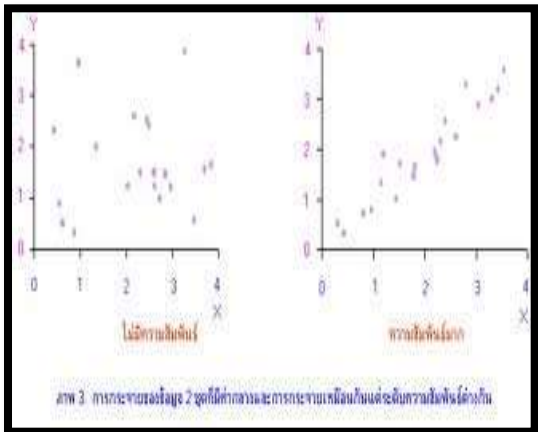
การวัดแนวโน้มเข้าสู่ส่วนกลาง



การวัดการกระจาย



สถิติที่ใช้ในการวิเคราะห์ผลข้อมูล



การวัดความสัมพันธ์ด้วยค่าสหสัมพันธ์

ตารางสหสัมพันธ์

ข้อมูล	ชุด 1 (คน)	ชุด 2 (คน)
ชาย		
หญิง		
รวม		

จำนวนประชากร: 3

ตาราง 2 มิติ



การอ่านตารางข้อมูล

เพศ	การแ่งนับ	ความถี่ (คน)
รับราชการ	////	4
ค้าขาย	/// //	7
เกษตรกรรม	/// // /	11
รับจ้าง	/// /	6
อื่นๆ	//	2
รวม	30	30

การอ่านตารางข้อมูล คือ การแปลความหมายข้อมูลวิธีหนึ่ง เป็นการเขียนนวนิยายจากตัวเลขต่าง ๆ ในตารางที่มีการแจกแจงความถี่เป็นหมวดหมู่แล้ว ในการอ่านตารางข้อมูลจะอ่านเฉพาะตัวเลขที่เป็นจุดเด่นของตารางจะไม่อ่านตัวเลขทุกตัว โดยพยายามนำค่าตัวเลขต่าง ๆ ในตารางมาเปรียบเทียบและขยายความโดยใช้คำสันธานมาสร้างความสัมพันธ์ต่อเนื้อข้อมูล จะทำให้ผู้อ่านเข้าใจและมองเห็นภาพชัดเจนยิ่งขึ้น



การแปลความหมายข้อมูล



การแปลความหมายข้อมูล คือ การใช้หลักตรรกวิทยาหรือหลักเหตุผลและวิธีการทางสถิติเป็นเครื่องมือในการวิเคราะห์ข้อมูล เนื่องจากข้อมูลที่ได้มีทั้งเชิงคุณภาพและเชิงปริมาณ ดังนั้น ผู้วิจัยจะต้องเป็นมีระเบียบวินัยในการทำงานจึงจะทำให้การเสนอ การสรุปผลและการแปลความหมายข้อมูลนั้นประสบความสำเร็จได้



ส่วนประกอบของรายงานโครงการวิจัยตลาด



รูปแบบของตัวรายงาน คือ การนำเสนอผลงานวิจัยเป็นลายลักษณ์อักษร โดยจะต้องรายงานตามความเป็นจริงตามข้อมูลที่รวบรวมได้ และตามผลการวิเคราะห์ ตลอดจนกระทั่งแปลความหมายหรือสรุปผลตรงตามผลการวิเคราะห์ด้วยความซื่อสัตย์ ยุติธรรมและปราศจากอคติ ในการเขียนรายงานผลการวิจัย จะประกอบด้วยส่วนสำคัญ 5 ดังนี้ ส่วนนำ บทสรุปผู้บริหาร ส่วนเนื้อหา ส่วนอ้างอิงและภาคผนวก



ส่วนประกอบของรายงานโครงการวิจัยตลาด



ส่วนเนื้อหา

ความเป็นมาของปัญหา

วัตถุประสงค์ของการวิจัยตลาด

ระเบียบวิธีวิจัย

ผลการวิจัยตลาด

ข้อจำกัดของการวิจัย

ข้อสรุปและข้อเสนอแนะ



ส่วนประกอบของรายงานโครงการวิจัยตลาด



ส่วนหน้า

ปก

ปกใน

สารบัญเรื่อง

สารบัญตาราง

สารบัญภาพ



ส่วนประกอบของรายงานโครงการวิจัยตลาด



บทสรุปผู้บริหาร

วัตถุประสงค์ของการวิจัย

ระเบียบวิธีวิจัยที่ใช้โดยย่อ


ผลการวิจัยหลัก

ข้อสรุป

ข้อเสนอแนะ



ส่วนประกอบของรายงานโครงการวิจัยตลาด



ส่วนอ้างอิง



บรรณานุกรม



ส่วนประกอบของรายงานโครงการวิจัยตลาด



สำเนาแบบสอบถาม/เครื่องมือ

แผนการเลือกกลุ่มตัวอย่าง

กระบวนการวิเคราะห์ข้อมูล

ตารางต่าง ๆ ที่ไม่มีในเนื้อหาหลัก



การนำเสนอผลงานโครงการ

จำนวนของเล่นชนิดต่างๆ



กำหนดให้รูปภาพ 1 รูป แทนจำนวนของแต่ละ 1 ชิ้น

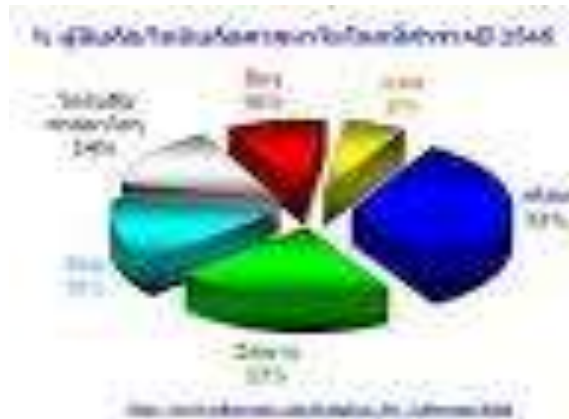
แผนภูมิรูปภาพ (Pictogram) เป็นการแสดงข้อมูลโดยเขียนแผนภูมิเปรียบเทียบขนาดของข้อมูลออกมาในลักษณะของรูปภาพ เช่น คน สัตว์ สิ่งของ ๆ เป็นการแสดงข้อมูลที่สมจริงแต่เปรียบเทียบสัดส่วนยาก การอ่านข้อมูลยาก



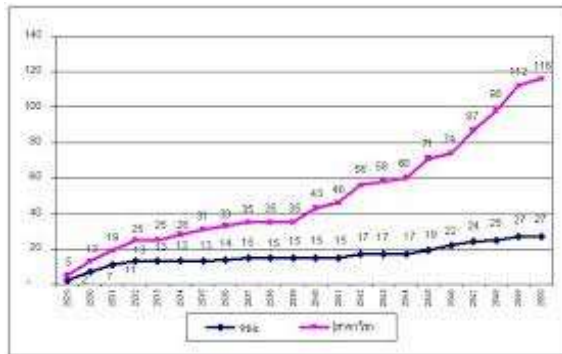
แผนภูมิแท่ง (Bar Charts) เป็นแผนภูมิที่นิยมใช้มากที่สุด เพราะอ่านง่าย เขียนรูปให้สวยงามได้ด้วยการใช้สีหรือออกแบบต่าง ๆ การแสดงแผนภูมิจะแสดงในแนวนอนหรือแนวตั้งก็ได้



การนำเสนอผลงานโครงการ



แผนภูมิวงกลม (Pie Charts) เป็นแผนภูมิที่นิยมใช้กันมาก โดยสร้างเป็นภาพวงกลมแทนปริมาณทั้งหมดแล้วแบ่งวงกลมออกเป็นส่วน ๆ ในอัตราส่วนเป็นร้อยละ เทียบกับมุมรอบวงกลม 360 องศา ในแต่ละส่วนจะเขียนกำกับว่าเป็นข้อมูลเรื่องใด ในการแบ่งส่วนของกราฟวงกลมไม่ควรจะเกิน 6 ส่วน



แผนภูมิวงกลม (Line Graphs) เป็นแผนภูมิที่ใช้แสดงทิศทาง แนวโน้มความสัมพันธ์ของตัวแปรตัวเดียวหรือหลายตัว ในกรณีที่ต้องการเปรียบเทียบข้อมูล เช่น แสดงส่วนครองตลาด ขนาดของกลุ่มลูกค้าเป้าหมายฯ



ผลิตภัณฑ์ที่ได้รับการพัฒนาตราสินค้าและบรรจุภัณฑ์





การส่งมอบตราสินค้าที่พัฒนาแล้วให้แก่ผู้ประกอบการ





การจัดทำรายงานปฏิบัติงานโครงการงาน





การนำเสนอผลงาน

